

**Installation des**

**PROFI-5**

**Entwicklungssystem**

Installation unter MS-DOS.....	2
Installation unter WINDOWS 3.x .....	5
Installation unter WINDOWS 95/98.....	9
Vorbereitungen zum Betrieb des Profi-5E .....	14

## Installation unter MS-DOS

Die Bedienung im Installationsprogramm erfolgt über die Tastatur oder die Maus. Bei der Tastaturbedienung wechseln Sie in das nächste Eingabefeld mit der Tabulator-Taste, bestätigen Sie mit der Enter-Taste und brechen mit der Esc-Taste ab. Bei der Mausbedienung klicken Sie mit der linken Maus-Taste das gewünschte Eingabefeld oder den Enter bzw. Abbruch-Button an. Mit ↵ wird die Eingabetaste (Enter) bezeichnet.



- Legen Sie die Installations-Diskette in das Disketten-Laufwerk.
- Geben Sie ein : A:\INSTALL ↵

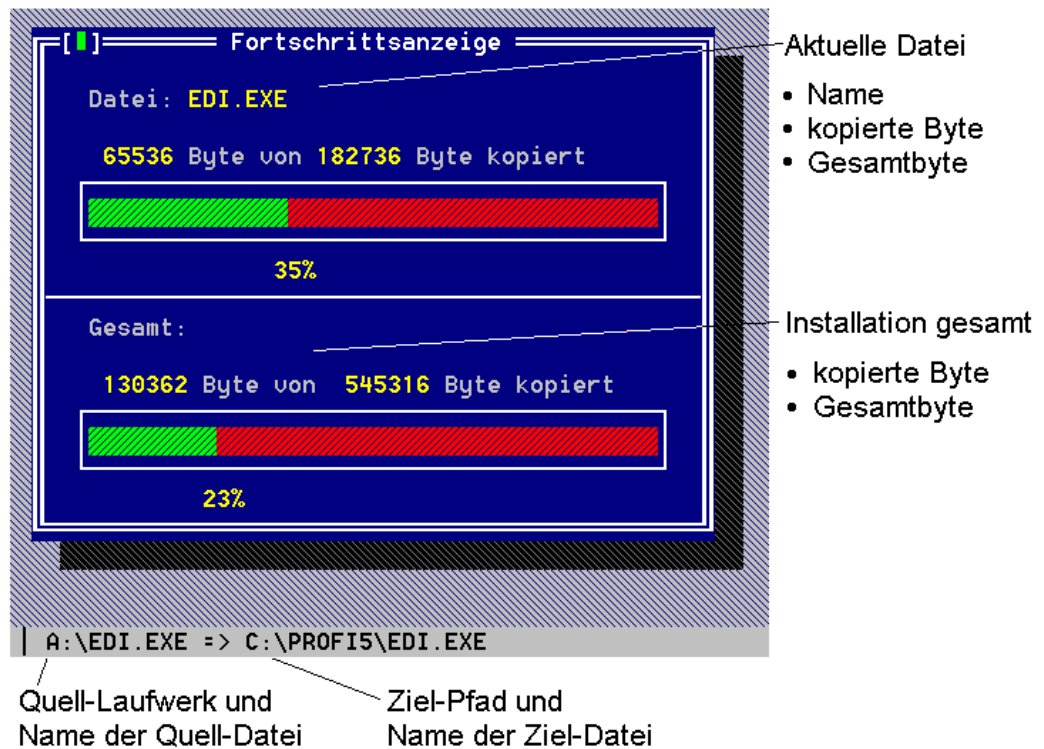


- Befindet sich die Diskette im Laufwerk B: ändern Sie die Quelle in B: (mögliche Quelle ist A: oder B:)
- Geben Sie das Ziellaufwerk und den Zielpfad an, Voreinstellung ist C:\PROFI5 (mögliches Ziel sind alle vorhandenen Festplatten-Laufwerke, der angegebene Pfad wird neu angelegt)



- **Ja** legt das Zielverzeichnis neu an.
- **Nein** ermöglicht Ihnen den Pfadnamen zu ändern.

Die Fortschrittsanzeige informiert Sie über den aktuellen Stand der Installation:



- **Ja** trägt den Zielpfad (z.B. C:\PROFI5) in der Datei AUTOEXEC.BAT ein. (PATH= C:\PROFI5)
- **Nein** ändert die Datei AUTOEXEC.BAT nicht.

Die Änderungen der Datei AUTOEXEC.BAT werden erst nach erneuter Ausführung dieser Datei bzw. einem Neustart des Systems wirksam.



Die Datei LIESMICH.TXT enthält neueste Informationen über das PROFI-5-Entwicklungssystem, Sie finden diese im Verzeichnis C:\PROFI5.

Sie beenden die Ansicht der Datei LIESMICH.TXT mit der Tastenkombination Alt-X.

- Die Installation ist nun beendet.
- Die Eingabe **EDI** startet das Entwicklungssystem.

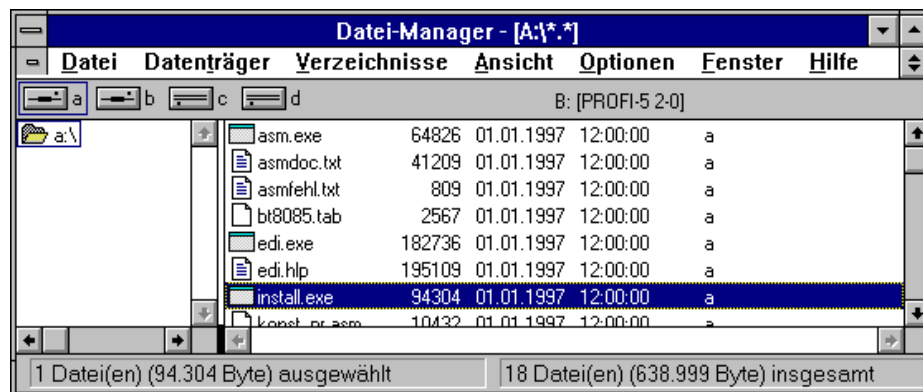
## Installation unter WINDOWS 3.x



- Legen Sie die Installations-Diskette in das Laufwerk A:.
- Starten Sie den Dateimanager in der Hauptgruppe



- Wählen Sie Laufwerk A:



- Starten Sie INSTALL.EXE durch Doppelklick mit der Maus oder durch ↵ (Enter) mit der Tastatur

Die Installation läuft nach denselben Schritten, wie bereits unter "Installation für Anwender unter DOS", beschrieben, ab.

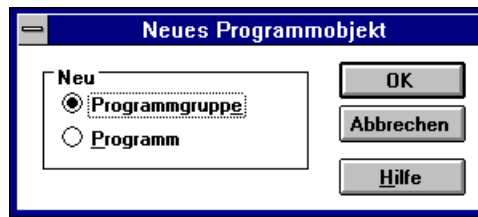
### Einrichten einer Programmgruppe:

- Aktivieren Sie den Programm-Manager

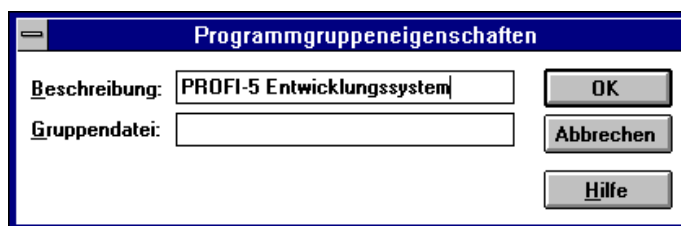


- Wählen Sie in der Menüzeile den Menüpunkt Datei / Neu

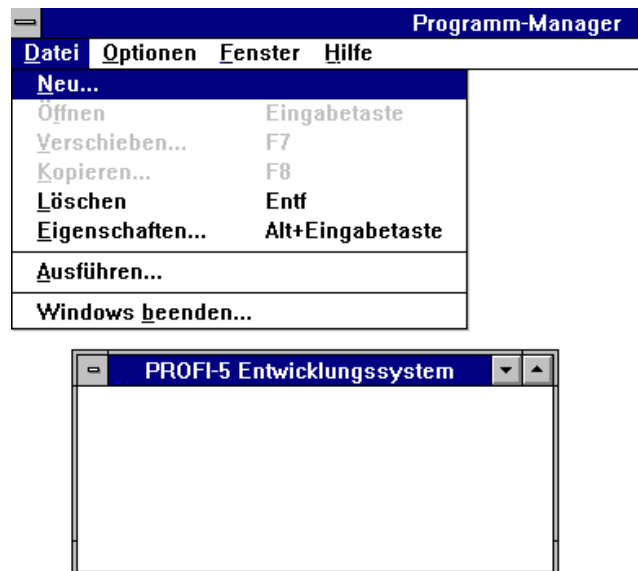
- Wählen Sie Programmgruppe und bestätigen Sie mit OK oder ↵ (Enter)



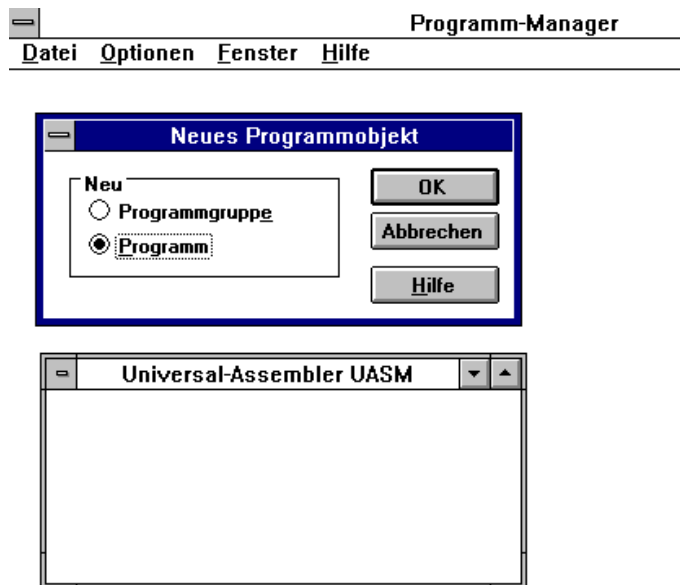
- Füllen Sie das Feld Beschreibung mit dem gewünschten Text
- Bestätigen Sie mit OK oder ↵ (Enter)



Eine neue Programmgruppe wurde erzeugt.



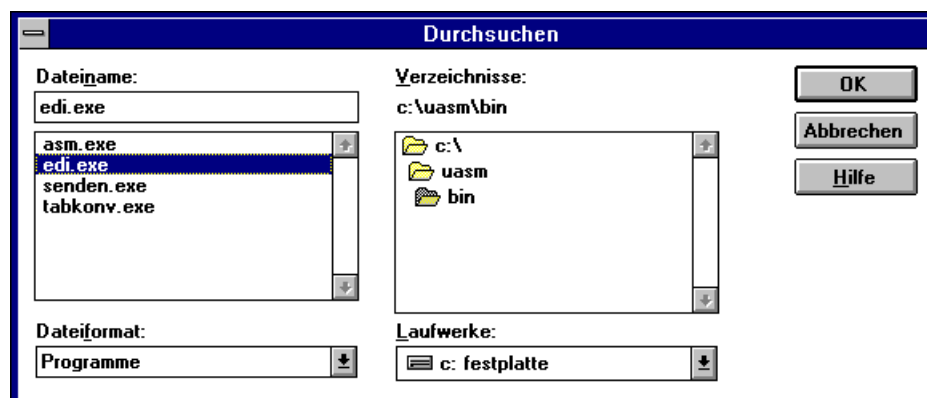
- Aktivieren Sie den Programm-Manager
- Wählen Sie in der Menüzeile den Menüpunkt Datei / Neu



- Wählen Sie Programm und bestätigen Sie mit OK oder ↵ (Enter)



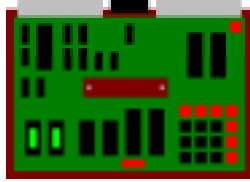
- Wählen Sie Durchsuchen



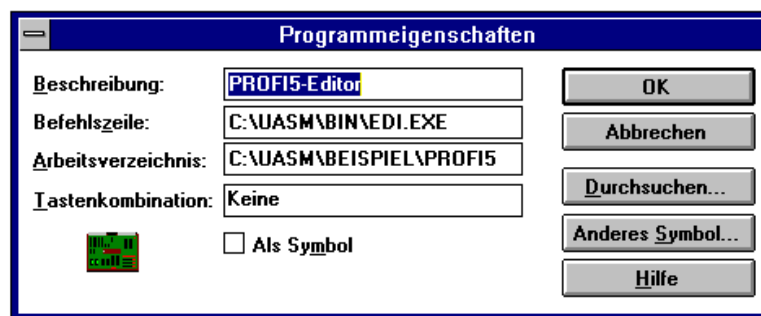
- Wählen Sie EDI.EXE im Verzeichnis C:\PROFI5  
(Sollten Sie bei der Installation ein anderes Verzeichnis als \PROFI5 gewählt haben, wählen Sie dieses Verzeichnis).

- Füllen Sie das Feld Beschreibung mit dem gewünschten Text
- Füllen Sie das Feld Arbeitsverzeichnis mit dem gewünschten Verzeichnisnamen, in dem vorwiegend Ihre Assembler-Dateien abgelegt werden.

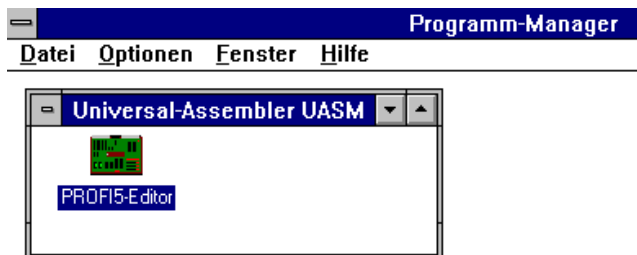
Ein anderes Symbole finden Sie im Verzeichnis C:\PROFI5 mit der Erweiterung .ICO



- PROF15.ICO



- Bestätigen Sie mit OK oder ↵ (Enter)
- Die Installation ist nun beendet.



- Ein Doppelklick auf das Symbol startet das Entwicklungssystem

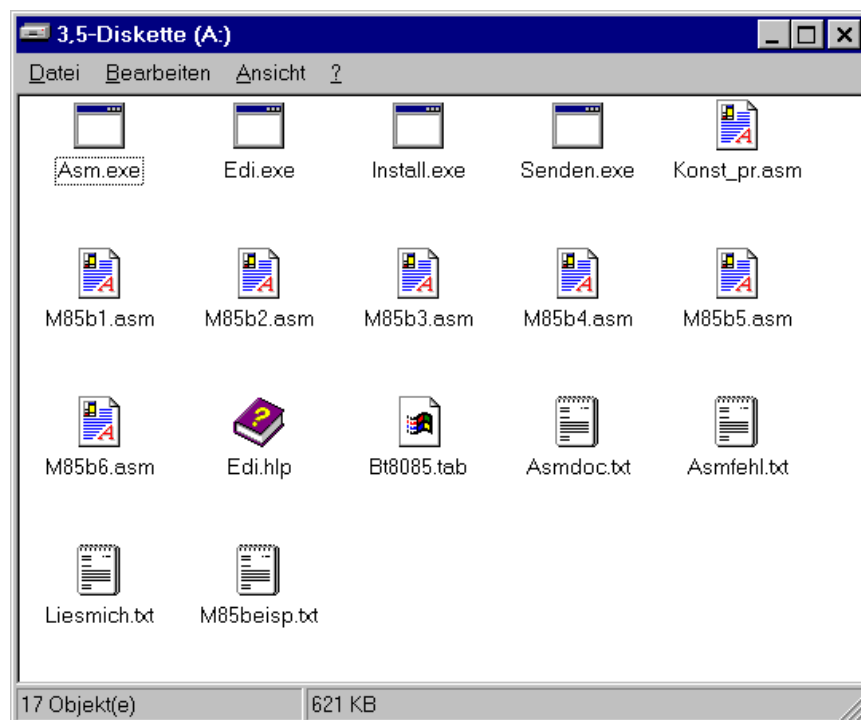
## Installation unter WINDOWS 95/98



- Legen Sie die Installations-Diskette in das Laufwerk A:.



- Öffnen Sie den Windows 95 Arbeitsplatz
- Wählen Sie Laufwerk A:

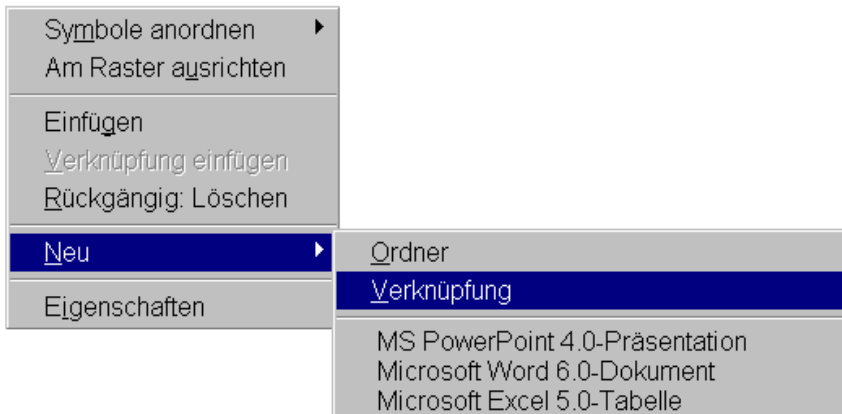


- Starten Sie INSTALL.EXE durch Doppelklick mit der Maus oder durch ↵ (Enter) mit der Tastatur

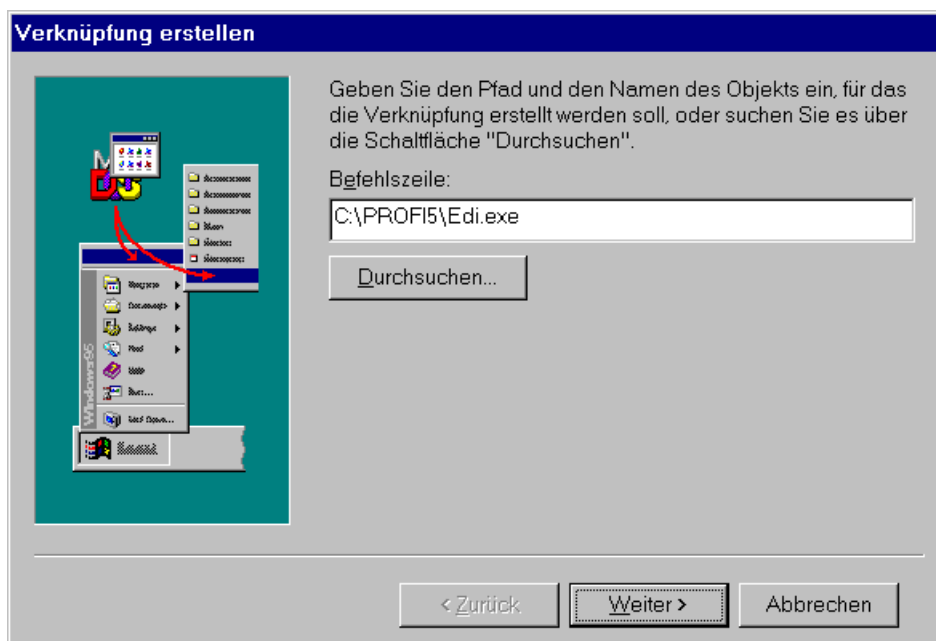
Die Installation läuft nach den selben Schritten, wie bereits unter "1. Installation für Anwender unter DOS", beschrieben, ab.

## Verknüpfung auf dem Desktop erzeugen:

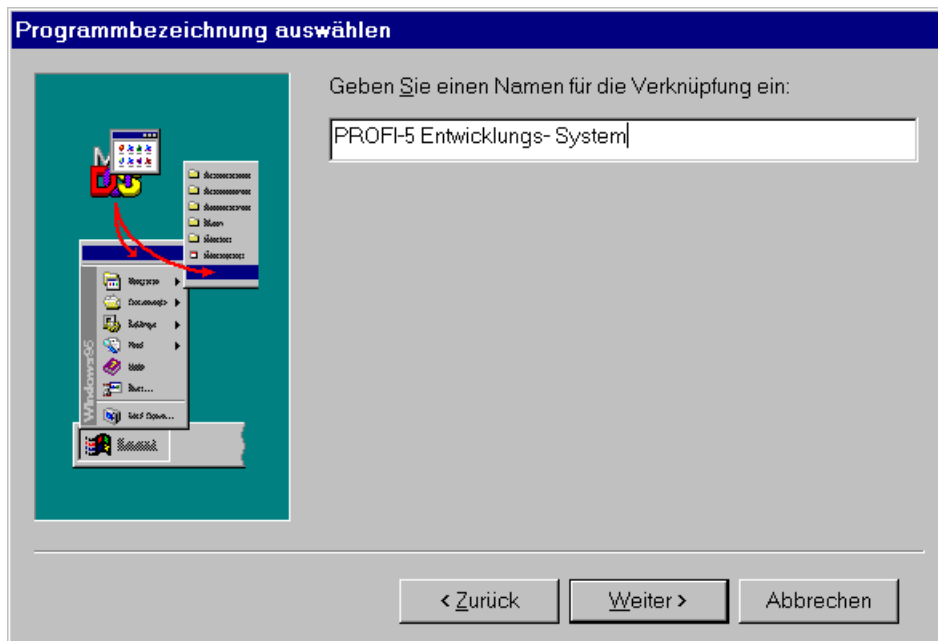
- Klicken Sie mit der rechten Maustaste auf das Desktop
- Wählen Sie die Menüpunkte **Neu / Verknüpfung**



- Geben Sie den Dateinamen **C:\PROFI5\Edi.exe** ein oder wählen Sie mit über den Menüpunkt **Durchsuchen**



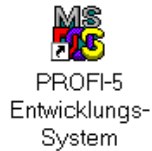
- Klicken Sie auf **Weiter>**
- Geben Sie die Programmbezeichnung **PROFI-5- Entwicklungs- System** ein



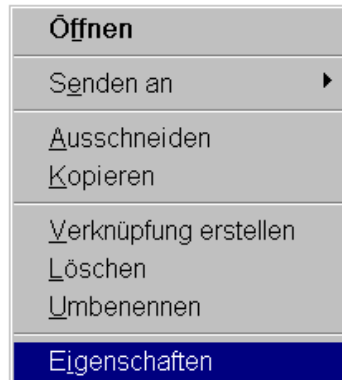
- Bei Symbol auswählen klicken Sie auf **Weiter>**



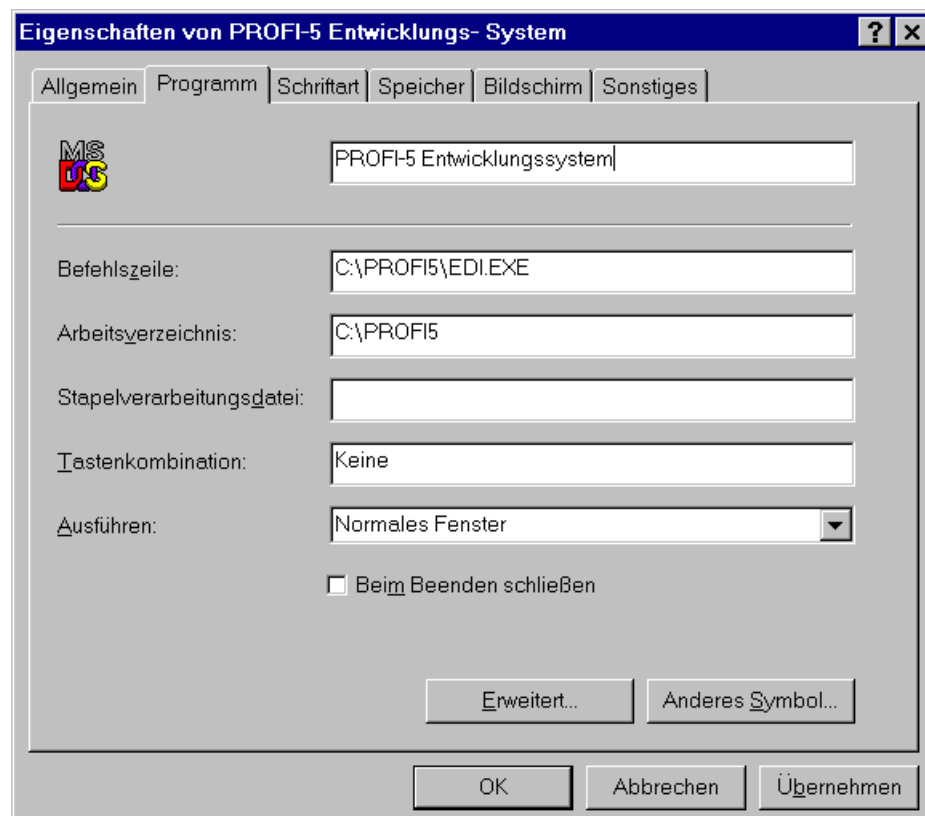
Eine Verknüpfung zum Editor des PROFI-5-Entwicklungssystems wurde erzeugt.



- Klicken Sie mit der rechten Maustaste auf das Symbol



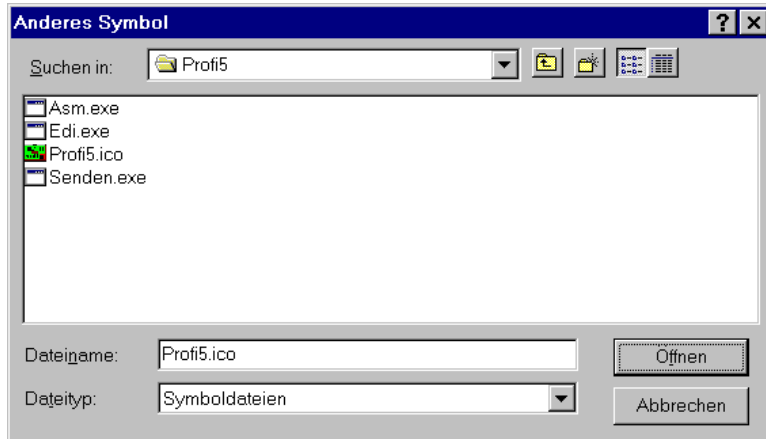
- Wählen Sie **Eigenschaften**



- Ändern Sie den Programmnamen von **EDI** in **PROFI-5 Entwicklungssystem**
- Ändern Sie das Arbeitsverzeichnis in **C:\PROFI5**

Ein anderes Symbol finden Sie im Verzeichnis C:\PROFI5 mit der Erweiterung .ICO

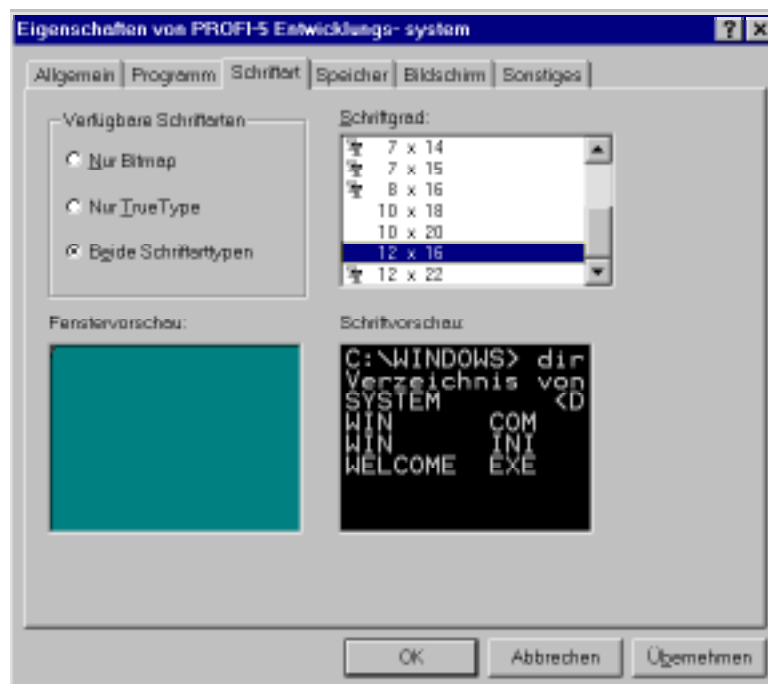
- Wählen Sie **Anderes Symbol**
- Wählen Sie **Durchsuchen**



- Wählen Sie **Profi5.ico**



- Bestätigen sie mit **Öffnen** und **OK**

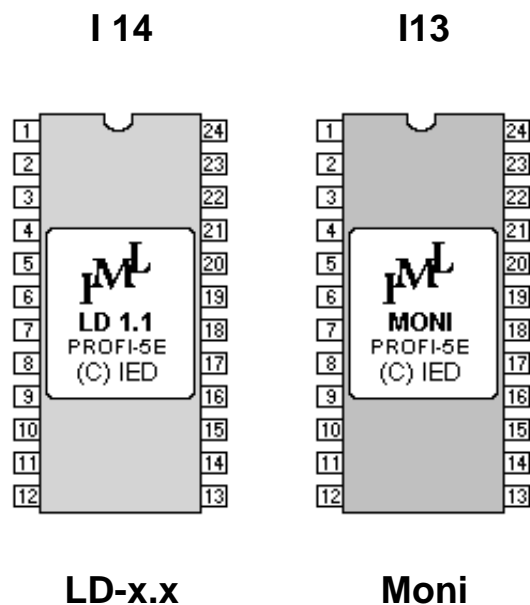


- Wählen Sie unter **Schriftart** eine zu der Bildschirmauflösung passende Schriftgröße.
- Die Installation ist nun beendet.
- Ein Doppelklick auf das Symbol startet das Entwicklungssystem

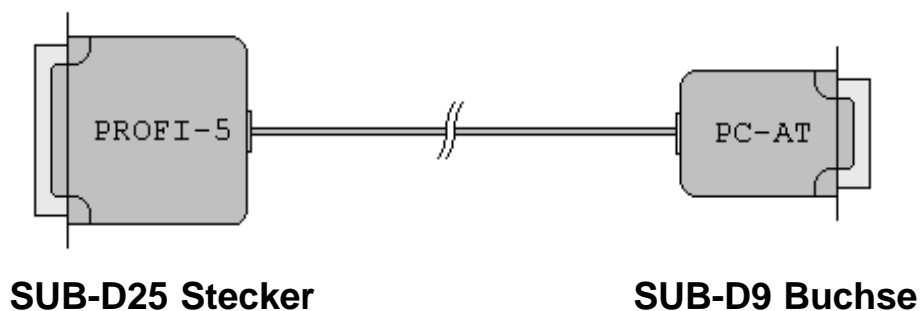
## Vorbereitungen zum Betrieb des Profi-5E

Im ersten Schritt ist der PROFI-5E mit den richtigen PROMs zu bestücken. Dazu ist wie folgt vorzugehen:

- 1.) EPROM oder PROM mit Monitorprogramm aus Fassung I13 entfernen. In IC-Fassung I13 ist das beiliegende PROM **MONI** einzusetzen. Das PROM **LD x.x** (x.x = Versionsnummer) ist in die IC-Fassung I14 einzusetzen.



- 2.) Mit einem Serialverbindungskabel ist der Profi-5E mit der seriellen Schnittstelle des PC zu verbinden. Verdrahtung des Anschlußkabels siehe Seite 14.



- 3.) Am Profi-5E Funktion F - D (download) aufrufen.

Der Aufruf wird wie folgt vorgenommen:



Orange Taste F am Profi betätigen,

A rectangular LCD display showing the text 'F.nr.:' in a pixelated font.



anschließend schwarze Taste D betätigen,

A rectangular LCD display showing the text 'F.nr.:' followed by a space and the letter 'd' in a pixelated font.



anschließend orange G Taste betätigen.

A rectangular LCD display showing the text 'SEndEn' in a pixelated font.

In der Anzeige des Profi erscheint:

A rectangular LCD display showing the text 'SEndEn' in a pixelated font.

Der Profi ist bereit Daten aufzunehmen, wenn diese mit dem Entwicklungssystem an den Profi gesendet werden.

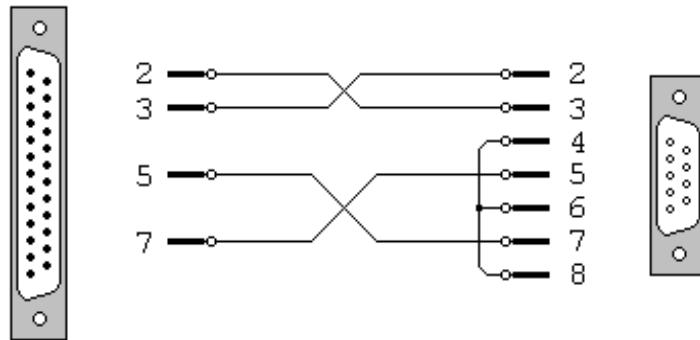
Nach erfolgreicher Übertragung erscheint:

A rectangular LCD display showing the text 'EndE' in a pixelated font.

Ist der Profi-5E nicht mit dem Serialkabel mit dem PC verbunden, so erscheint in der Anzeige:

A rectangular LCD display showing the text 'FEHLER' in a pixelated font.

### Verdrahtung des Anschlußkabels Profi-5/50E und PC/AT



**Profi-5  
SUB-D25 Stecker**

**PC  
SUB-D9 Buchse**